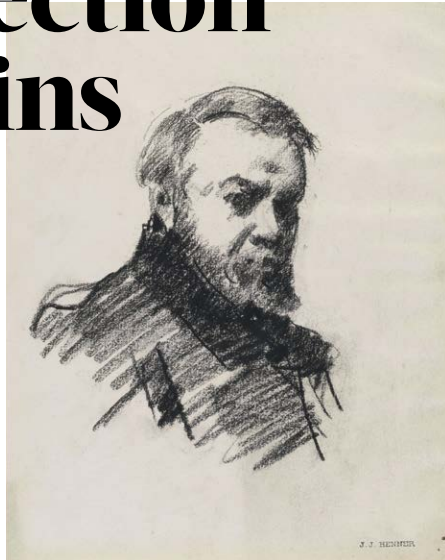


Dans l'atelier de Henner, une sélection de dessins

Exposition-dossier
(21 mai-21 août 2016)



JH Musée national
Jean-Jacques
HENNER

Dans l'atelier de l'artiste

Parmi les 1327 dessins conservés au musée national Jean-Jacques Henner, 987 sont de la main du peintre. Il s'agit essentiellement d'œuvres issues de son fonds d'atelier allant du croquis rapide, reprenant l'attitude d'un modèle ou exprimant une première idée parfois restée sans postérité picturale, à l'étude aboutie très proche du tableau final en passant par le dessin synthétique à la plume destiné à être reproduit dans la presse dont *Saint Jérôme* est un exemple. Jean-Jacques Henner utilise le dessin de la première mise en place de la composition à son agrandissement par la mise au carreau que l'on voit dans la *Flûtiste*. Il peut aussi reporter son dessin sur la toile ou le bois par des calques.

Au mur



Autoportrait, vers 1880

Carré Conté sur papier

JJHD 290

©RMN-GP / Franck Raux

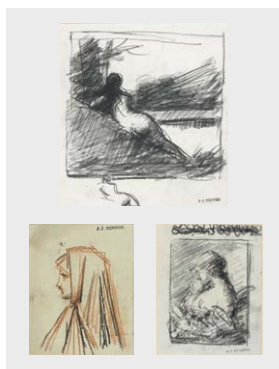


Idylle, vers 1872

Crayon Conté et craie
blanche sur papier bleu

JJHD 528

©RMN-GP / Franck Raux



Le Rêve, vers 1900

Crayon Conté sur papier commercial

Femme de profil au voile rouge, vers 1885

Crayon Conté et sanguine
sur papier journal

Femme lisant

Crayon Conté sur papier vélin

JJHD 520

©RMN-GP / Franck Raux



Rêveuse, vers 1886

Crayon Conté, craie
blanche et sanguine
sur papier brun

JJHD 115

©RMN-GP / René-Gabriel Ojeda



Étude de nus

Fusain sur papier

JJHD 504

©RMN-GP / Franck Raux



Saint Jérôme, vers 1881

Encre sur papier

JJHD 2015-1

Acquisition 2015

©MNJH

Techniques noires

Jean-Jacques Henner emploie essentiellement des techniques « noires » lui permettant de travailler sur le trait et sur le modelé comme le crayon graphite, le crayon Conté, le fusain et l'encre. Pour mieux rendre le jeu des valeurs, il peut estomper ses traits ou les rehausser grâce à la craie blanche ou à la sanguine, rare touche de couleur dans son œuvre graphique comme dans sa peinture. Le plus souvent, la couleur, qui est généralement rouge, est utilisée comme complément du dessin sur une partie bien définie comme le voile de la *Rêveuse*. Henner a rarement utilisé l'aquarelle, excepté lors de son séjour à la Villa Médicis entre 1859 et 1864.

Sous l'arcade



**Flûtiste, étude pour
Églogue, vers 1879**
Fusain et craie blanche sur
papier marouflé sur toile
JJHD 142
©RMN-GP/Franck Raux

Dans la vitrine



**Études de femmes nues
dont deux *Naiades*, après 1875**
Carré Conté sur lettre
et enveloppe
JJHD 546 (511 AB)
©MNJH ©RMN-GP/Michel Urtado



**Carnet de dessin réalisé
en Italie, entre 1859 et 1864**
Crayon noir et aquarelle
sur papier
Carnet n° 4
©RMN-GP/Tony Querrec



**Carnet, 1894
*Dormeuse et Rêve***
Crayon Conté
sur papier
Carnet n° 44
©MNJH

Supports inattendus

Les dessins sont réalisés sur des papiers, qui peuvent être de couleur, assez divers par leur qualité. En effet, l'artiste utilise des supports traditionnels pour le dessin comme le papier vergé ou les carnets de croquis mais n'hésite pas à dessiner aussi sur les lettres et documents commerciaux qu'il reçoit, sur des feuilles de papier journal, sur ses propres agendas ou le revers des panneaux de bois de ses esquisses peintes... on trouve même une *Andromède* au dos d'une feuille du papier de verre. Henner aime, de manière avant-gardiste, jouer de la couleur et du grain du papier mais aussi des inscriptions et étiquettes.



Têtes de femmes
Crayon noir et craie blanche
sur papier d'emballage
JJHD 241
©RMN-GP / René-Gabriel Ojeda
©RMN-GP / Franck Raux



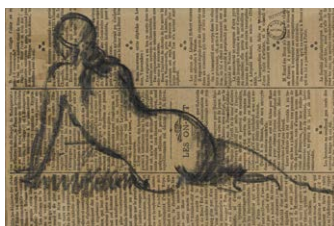
Andromède, vers 1880
Crayon noir et craie blanche
sur calque et sur papier
de verre
JJHD 33 (267 AB)
©RMN-GP / Franck Raux



Paysages alsaciens
Fusain sur cartes
postales
JJHD 637
©RMN-GP / Franck Raux



Le Soir, vers 1877
Fusain et craies sur papier bleu
JJHD 183
©RMN-GP / Franck Raux



Rêverie, vers 1875
Fusain sur papier journal
JJHD 198
©RMN-GP / Franck Raux